

Ano III • Nº 12 • dezembro de 2011



Revista do Sistema Confere/Cores

CONFERE

Conselho Federal dos Representantes Comerciais

Região Centro-Oeste

Série de matérias especiais



Core-MG
inicia processo de
execução fiscal

Conselhos lançam
novos *sites*

Core-GO e Governo
do Estado em prol dos
representantes comerciais



*"O Representante Comercial
é o Bandeirante do
Progresso Nacional"*

Plínio Affonso de Farias Mello

Pelos cantos do Brasil



O representante comercial é responsável pela comercialização de bens produzidos nas diversas regiões do Brasil para os locais mais distantes. Ele é a ponte entre as cinco regiões do País.





Balanço

Para cumprir nosso dever e papel institucional, em 2011, o Confere investiu na busca da execução das diretrizes administrativas dos Regionais e, conseqüentemente, no fortalecimento do Sistema Confere/Cores. Foram tomadas medidas para a preservação e desenvolvimento pleno do Sistema, como o assessoramento e acompanhamento aos Conselhos Regionais, por intermédio da Comissão

Permanente de Assessoramento Contábil e de Gestão, visando à otimização dos serviços e à regular aplicação dos recursos.

O ano de 2011, também, foi marcado pela luta contra a aprovação do Projeto de Lei nº 1.439/2007, de autoria do deputado federal Dilceu Sperafico (PP/PR). Nosso desempenho nesse processo foi fortemente influenciado pela agilidade do coordenador de Relações Institucionais do Confere, Dr. Henrique Ellery.

Entre outras ações, a realização ou o apoio em eventos diferenciados evidencia o esforço organizacional para a atualização e divulgação da categoria dos representantes comerciais.

Um novo ano se aproxima, e esse é o momento de reavaliarmos o que foi feito até agora para traçarmos novas metas, sem deixar de observar a legislação, as normas administrativas, as determinações do Tribunal de Contas da União, as deliberações do Plenário e as Resoluções do Confere.

Manoel Affonso Mendes
Presidente



Manoel Affonso Mendes de Farias Mello

Diretor-presidente

Rodolfo Tavares

Diretor-tesoureiro

Celso Americano do Brasil

Diretor-suplente

Delegados do Confere

Arthur Georges Guillou Manoel Baia Siqueira Neto	CORE-AL
Hildeberto Corrêa Dias Maria Fernanda Monteiro dos Santos	CORE-AM
Carlos Henrique Gomes Pereira da Silva Ronislei Silva da Silva	CORE-AP
Francisco José de Oliveira Filgueiras Joaquim da Silva Maia Junior	CORE-CE
Francisco das Chagas Almeida Milton Carlos da Silva	CORE-DF
Benedicto Emmanoel Ferreira Marcelo Marino Simonetti	CORE-ES
Antonio Lopes Trindade Florestano Tibery de Queiroz	CORE-GO
Raimundo Castro de Brito Antonio Luiz Monteiro Malta Filho	CORE-MA
Maurício Ludgero Siqueira Antônio José Maciel Ribeiro	CORE-MG
José Alcides dos Santos Valdir Cortez	CORE-MS
José Pereira Filho João Pedro Segundo Godoy	CORE-MT
Francisco Omar Fernandes Raimundo Monteiro Fernandes	CORE-PA
Marconi Barros dos Santos Gerson Lopes Pereira	CORE-PB
José Antônio de Araújo Roberto Moaci Campos Drumond	CORE-PI
Manoel Affonso Mendes de Farias Mello Rodolfo Tavares	CORE-RJ
Francisco Ribeiro da Silva José Soares Barbosa	CORE-RO
Uriel Simões Canarim Roberto Salvo	CORE-RS
Flávio Flores Lopes Francisco Gomes de Oliveira	CORE-SC
Arlindo Liberatti Marcelo Cavallo	CORE-SP
Geraldo Antonio dos Reis Davi Aparecido Silva Pereira	CORE-TO



Conselho Federal dos Representantes Comerciais - Confere

Av. Graça Aranha, 416 / 4º andar, Rio de Janeiro, RJ, CEP 20030-001 • Tel.: (21) 2533-8130 • E-mail: confere@br.inter.net • Site: www.confere.org.br

Coordenadora Editorial: Carla Cristiane Cavalcante • Jornalista Responsável: Ellen de Paula - Nº 30876/RJ • Projeto Gráfico e Diagramação: Mônica Borges Cunha • Tiragem: 1.500 • Distribuição Interna

O Confere não se responsabiliza pelo conteúdo das matérias, artigos e imagens. Os autores são os únicos responsáveis pelo trabalho publicado.

Expediente

Sistema Confere/Cores

- 6** Resolução do Confere nº 728/2011 corrige os valores das anuidades para o exercício de 2012
- 8** Confere realiza 4º Encontro Nacional dos Contadores do Sistema Confere/Cores
- 10** Confere promove Encontro Nacional dos Procuradores e Advogados do Sistema Confere/Cores
- 12** Confere e Sebrae celebram convênio "Comércio Brasil"
- 13** Sebrae-SP, Core-SP e Sircesp consolidam parceria
- 14** Core-MG inicia processo de execução fiscal
Core-MG presta assessoria jurídica sobre planejamento previdenciário
- 15** Conselho mineiro recorre a deputado para deter projeto contrário à categoria
- 16** Core-MT busca isenção de IPI na aquisição de veículos para a categoria
Conselho realiza palestra motivacional
- 17** Regional homenageia autoridades e representantes comerciais
- 18** Core-PA presta homenagens à categoria
- 20** Core-CE comemora Dia Pan-americano do Representante Comercial
- 22** Core-MS celebra Dia Pan-americano do Representante Comercial
Core-MS e Sebrae-MS renovam parceria para comemoração do Dia Internacional da Mulher
- 23** Core-GO e Governo do Estado em prol dos representantes comerciais
- 24** Core-RS realiza exposição em Porto Alegre
- 25** Conselhos lançam novos *sites*
Core-SC agenda eventos para 2012

Série Especial

- 26** Brasil - Região Centro-Oeste

Saúde

- 31** Você tem cuidado da sua saúde?

Artigos

- 34** Ética na atuação profissional

Seções

- 37** Memória do Sistema Confere/Cores
- 38** Aniversariantes do Trimestre

Resolução do Confere nº 728/2011 corrige os **valores das anuidades para o exercício de 2012**



Conforme a Lei nº 4.886/65, alterada pela Lei nº 12.246/10, os valores cobrados pelos Conselhos Regionais dos Representantes Comerciais das pessoas físicas e jurídicas são corrigidos anualmente pelo Índice Oficial de Preços ao Consumidor

Tabela de anuidades - exercício 2012

Estados								
Valores em real (R\$)		Alagoas Bahia Distrito Federal Paraíba Pernambuco Rio Grande do Norte Rondônia Sergipe	Ceará	Amapá Amazonas Goias Maranhão Mato Grosso Mato Grosso do Sul Pará Piauí Tocantins	Espírito Santo São Paulo	Minas Gerais	Rio de Janeiro	Paraná Rio Grande do Sul Santa Catarina
Pessoa Física		214,46	225,18	253,06	214,46	235,90	321,69	268,07
Pessoa Jurídica	de 1,00 a 10.000,00	375,30	375,30	375,30	321,69	375,30	375,30	268,07
	de 10.000,01 a 50.000,00	450,36	450,36	450,36	386,02	450,36	450,36	321,69
	de 50.000,01 a 100.000,00	540,43	540,43	540,43	463,23	540,43	540,43	386,02
	de 100.000,01 a 300.000,00	647,66	647,66	647,66	557,59	647,66	647,66	463,23
	de 300.000,01 a 500.000,00	986,51	986,51	986,51	669,11	986,51	986,51	557,59
	acima de 500.000,00	1.469,05	1.469,05	1.469,05	804,22	1.469,05	1.469,05	664,82

De acordo com a Lei nº 12.246/10, que altera dispositivos da Lei nº 4.886/65, para dispor sobre fixação do valor das anuidades, taxas e emolumentos devidos pelos profissionais da categoria, a Resolução do Confere nº 728/2011 estabelece ainda:

▶ o pagamento da anuidade será efetuado pelo representante comercial, pessoa física ou jurídica, até o dia 31 de março de 2012, com desconto de 10% (dez por cento), ou em até 3 (três) parcelas, sem desconto, vencendo-se a primeira em 30 de abril, a segunda em 31 de agosto e a terceira em 31 de dezembro do mesmo ano;

▶ ao pagamento antecipado da anuidade de 2012 será concedido desconto de 20% (vinte por cento) até 31 de janeiro e de 15% (quinze por cento) até 28 de fevereiro de 2012;

▶ as anuidades que forem pagas após o vencimento serão acrescidas de 2% (dois por cento) de multa, 1% (um por cento) de juros de mora por mês de atraso e atualização monetária pelo índice oficial de preços ao consumidor;

▶ a filial ou representação de pessoa jurídica instalada em jurisdição de outro Conselho Regional, que não o da sua sede, pagará anuidade em valor equivalente a 50% (cinquenta por cento) do que for pago pela matriz;

▶ o representante comercial, pessoa física, como responsável técnico de pessoa jurídica devidamente registrada no Conselho Regional dos Representantes Comerciais, pagará anuidade em valor correspondente a 50% (cinquenta por cento) da anuidade devida pelos demais profissionais autônomos registrados no mesmo Conselho Regional.

Confere realiza

4º Encontro Nacional dos Contadores do Sistema Confere/Cores



Izaac Pereira Inácio, procurador-geral adjunto do Confere; Falb da Silva Nali, auditor-chefe da CPA, e Manoel Affonso Mendes, presidente do Confere

O Conselho Federal dos Representantes Comerciais realizou, em sua sede, no dia 19 de setembro, o 4º Encontro Nacional dos Contadores do Sistema Confere/Cores. O presidente do Confere, Manoel Affonso Mendes, e o procurador-geral adjunto, Izaac Pereira Inácio, participaram da abertura do evento.

Para o presidente do Confere, o Encontro é de fundamental importância, pois a contabilidade é o principal instrumento para fundamentar as decisões do gestor, que, através das informações

geradas, consegue tomar decisões com maior segurança. “A contabilidade é uma bússola na administração dos negócios e contribui para o alcance dos objetivos”, afirmou.

A programação iniciou com o auditor-chefe da Comissão Permanente de Auditoria do Confere, Falb da Silva Nali, que falou sobre a importância do cumprimento dos regulamentos e prazos estabelecidos, abordou as mudanças nas Resoluções do Confere e expôs os Normativos do Tribunal de Contas da União (TCU).



O Encontro reuniu contadores de 24 Conselhos Regionais dos Representantes Comerciais

“A contabilidade é uma bússola na administração dos negócios e contribui para o alcance dos objetivos”

*Manoel Affonso Mendes
Presidente do Confere*

“Nosso objetivo é dirimir todas as dúvidas para que os senhores possam orientar os gestores dos Conselhos quanto aos novos procedimentos a serem adotados”, ressaltou Falb Nali.

O professor João Carlos da Costa Fraga, diretor da Estrutural Consultoria Técnica em Administração Pública, apresentou as principais alterações na Contabilidade Pública, o Manual de Contabilidade Aplicada ao Setor Público e, também, o projeto do novo Sistema Contábil do Sistema Confere/Cores.



O professor João Carlos da Costa Fraga apresentou as principais alterações na Contabilidade

Confere promove Encontro Nacional dos Procuradores e Advogados do Sistema Confere/Cores

Encontro cumpre metas estabelecidas no Programa de Trabalho do Confere: prosseguir no trabalho de assessoramento e acompanhamento aos Conselhos, fomentar a crescente integração e harmonia entre os órgãos integrantes do Sistema Confere/Cores e promover Encontros de Trabalho, objetivando a troca de informações, atualização de conhecimentos e o aperfeiçoamento profissional em suas respectivas áreas de atuação

O Conselho Federal dos Representantes Comerciais realizou, em sua sede, no dia 24 de outubro, o Encontro Nacional dos Procuradores do Sistema Confere/Cores.

De acordo com o presidente do Confere, Manoel Affonso Mendes, o Encontro é uma oportunidade para troca de informações e amadurecimento profissional. “O Encontro de Procuradores faz parte da política de integração entre os Conselhos Federal e Regionais. A programação visa à troca de experiências das atividades jurídicas assim como do conhecimento dos assuntos comuns, inerentes aos Conselhos”.

Na primeira parte do evento, o procurador-geral do Core-RJ, João Paulo Carneiro Saraiva, proferiu palestra sobre Dívida Ativa, e a advogada do Core-RJ, Rachel Quintana Rua Duar-

te, apresentou os procedimentos administrativos preliminares à inscrição em Dívida Ativa e ao ajuizamento da Ação de Execução Fiscal, realizado pelo Regional fluminense. Foram abordadas questões que envolvem a dinâmica de contagem de prazo decadencial e prescricional para a cobrança das anuidades e o atual entendimento do STJ sobre temas relevantes.

Posteriormente, os procuradores do Confere, Solange Barbosa Azzi e Izaac Pereira Inácio, fizeram ponderações a respeito das peculiaridades de cada Conselho.

Na segunda parte do Encontro, foram debatidos assuntos sugeridos pelos Conselhos Regionais, como licitação, fiscalização do exercício ilegal da profissão, gestão e responsabilidades do gestor público, mandatos e processo eleitoral.



Arlindo Liberatti, presidente do Core-SP; Solange Barbosa Azzi, procuradora-geral do Confere; Manoel Affonso Mendes, presidente do Confere, e Isaac Pereira Inácio, procurador-geral adjunto do Confere, participaram da abertura do evento



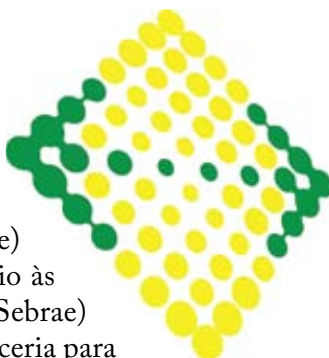
O Encontro proporcionou troca de informações e experiências entre os procuradores e advogados do Sistema Confere/Cores

Confere e Sebrae celebram convênio “Comércio Brasil”

*Representantes comerciais abrem novos pontos
de comercialização para produtos fabricados
por micro e pequenas empresas*

O Conselho Federal dos Representantes Comerciais (Confere) e o Serviço Brasileiro de Apoio às Micro e Pequenas Empresas (Sebrae) assinaram um convênio de parceria para que os representantes comerciais sejam agentes de mercados dos produtos fabricados por micro e pequenas empresas participantes do projeto Comércio Brasil.

Esse projeto é dirigido às micro e pequenas empresas formais dos setores industrial, comercial e agrícola, inclusive cooperativas e associações. O objetivo do Comércio Brasil é, por meio de uma rede de agentes especializados, identificar novas oportunidades de mercado, disponibilizando mecanismos para abertura e expansão do mercado das empresas, estabelecendo alianças e



**Comércio
Brasil**

parcerias de negócios e contribuindo para a manutenção ou incremento do faturamento das micro e pequenas empresas, dentro e fora dos Estados.

O Comércio Brasil foi desenvolvido pelo Sebrae em 2005 e está presente em 25 Estados. No ano passado, propiciou incremento de R\$ 50 milhões no faturamento de cerca de 700 empresas. Dados do projeto revelam que os representantes comerciais são os maiores responsáveis pelo aumento de vendas no País.

Sebrae-SP, Core-SP e Sircesp consolidam parceria

O Sebrae-SP, em parceria com o Core-SP e Sircesp, promoveu, no dia 10 de outubro, no Hotel Nacional Inn, em Campinas, a palestra “Como aumentar as vendas na Representação Comercial”. O evento contou com a participação de 170 empresários de diversos setores. Foram abordados tópicos importantes, tais como legislação, modalidades de atuação e novas ferramentas para ajudar no dia a dia, melhorando seus resultados.

Na abertura do evento, Gilberto Álvaro Campião, do Sebrae-SP, deu as boas-vindas, falou sobre os programas da entidade e da parceria com o Core-SP e Sircesp. O presidente do Core-SP, Arlindo Liberatti, ressaltou a importância das palestras e, também, que as instituições, juntas, somam forças e experiências relevantes no setor para a capacitação e a orientação profissional. “O Sebrae-SP, Core-SP e Sircesp mostraram que parcerias fortes e consolidadas

geram mais possibilidades e abrem caminhos importantíssimos para que a Representação Comercial seja mais valorizada e encontre informações e recursos modernos para o sucesso”, destacou Liberatti.

Na sequência, foram proferidas três palestras: o consultor de Projetos em Serviços do Sebrae-SP, Darcy Paulino Lucca Junior, falou sobre empreendedorismo e relacionamento na realização de negócios; o advogado especialista em Representação Comercial, Osvaldo Queiroz Júnior, explicou, de forma didática e divertida, alguns pontos da legislação e cuidados na hora de celebrar parcerias; e Marco Antonio Jordão Magalhães, da Mediawave, apresentou a Câmara de Negócios do Sircesp (Caneg) e a Agenda de Trabalho do Representante Comercial do Sircesp (ATRC) – novas ferramentas que vieram para contribuir na organização de vendas e captação de novos parceiros.



Arlindo Liberatti, presidente do Core-SP, na abertura do evento

Core-MG inicia processo de execução fiscal

O Core-MG iniciou mais uma etapa do processo de cobrança judicial aos representantes comerciais que estão inadimplentes com o Conselho. De acordo com a assessoria jurídica do Regional, já foram indexadas cerca de 300 pessoas jurídicas. Caso essas empresas não realizem o pagamento dos valores que estão em atraso, serão imediatamente executadas na Justiça.

O procedimento é uma determinação expressa do Tribunal de Contas da União (TCU) e tem o objetivo de evitar renúncia de receita por parte dos Conselhos de Fiscalização.

Core-MG presta assessoria jurídica sobre planejamento previdenciário

*Convênio garante orientação
gratuita para a categoria*

Os representantes comerciais regularizados com o Core-MG podem contar com orientação e consultoria para melhor exercer a profissão. O Conselho firmou convênio com dois advogados especialistas na área previdenciária, e os profissionais podem procurar o escritório de Advocacia Hélio José Figueiredo & Marcello Antônio Figueiredo para solicitar orientação sobre planejamento previdenciário.

Os representantes aposentados, também, podem usar o serviço para verificar a revisão de seus benefícios. De acordo com o convênio, a primeira consulta é sem nenhum ônus para os representantes comerciais. Haverá custos apenas nos casos de expedição de pareceres, realização do planejamento previdenciário e diligências junto ao INSS, assim como de execução de procedimentos judiciais. O Core-MG informa que os eventuais custos, estabelecidos pelo convênio, são em níveis inferiores aos praticados pelo mercado.



Conselho mineiro recorre a deputado para **deter projeto contrário à categoria**

O presidente do Core-MG, Maurício Ludgero Siqueira, em visita ao escritório político do deputado federal Eros Biondini (PTB/MG), em Belo Horizonte, solicitou ao parlamentar mineiro apoio para melhor discussão do projeto de lei, em tramitação no Congresso Nacional, que retira conquistas históricas dos representantes comerciais.

Maurício Ludgero relatou ao parlamentar que a iniciativa da alteração na Lei dos Representan-

tes partiu de dois deputados que, também, são empresários: Sandro Mabel (PR/GO) e Dilceu Sperafico (PP/PR). Eles propõem a redução na indenização do representante comercial de 1/12 para 1/20 e também a diminuição do período para a propositura de ação para ser indenizado.

O deputado Eros Biondini (PTB/MG) prometeu levar a representação da categoria a Brasília e levantar a bandeira dos que trabalham na defesa dos seus direitos já adquiridos.



Foto: Divulgação

Maurício Ludgero Siqueira, presidente do Core-MG; o deputado Eros Biondini (PTB/MG); o jornalista Eduardo Costa e Walter Campolina, conselheiro do Core-MG

Core-MT busca isenção de IPI na aquisição de veículos para a categoria

O presidente do Core-MT, José Pereira Filho, esteve reunido, no dia 17 de outubro, no escritório político do senador Pedro Taques (PDT-MT), em Cuiabá, para tratar de assuntos de interesse dos representantes comerciais.

Aproveitando a oportunidade, Pereira pediu o apoio do senador para incluir a categoria dos representantes comerciais na Lei de Isenção de Imposto sobre Produtos Industrializados para a aquisição de veículos. “Temos a convicção que a inclusão dos representantes será um justo reconhecimento. Todos sabem que o custo de manutenção de um veículo é alto; por isso, precisamos dessas compensações, visto que o carro é um instrumento de trabalho do representante comercial”, enfatizou.

Conselho realiza palestra motivacional

Em comemoração ao Dia Pan-americano do Representante Comercial, o Core-MT realizou, no dia 30 de setembro, no auditório da Fecomércio-MT, a palestra motivacional “A atuação do representante comercial na era da globalização”, proferida pelo doutor em Direito Internacional Privado, Marcos Henrique Melo Franco.

Para assistir à palestra, foi cobrado um ingresso social – três litros de leite, que foram doados ao Abrigo Bom Jesus, Lar dos Idosos de Cuiabá.



O presidente do Core-MT, José Pereira Filho e o senador Pedro Taques (PDT-MT)

Foto: Cláudia Gomes

Regional homenageia autoridades e representantes comerciais



O presidente do Core-MT, José Pereira Filho; o governador do Estado, Silval Barbosa; e a secretária estadual de Trabalho, Emprego, Cidadania e Assistência Social, Roseli Barbosa

O Core-MT, em parceria com o Sinrecomat, comemorou, no dia 1º de outubro, o Dia Pan-americano do Representante Comercial. Cerca de 400 pessoas participaram da cerimônia de homenagens, realizada no salão de festas da Associação Mato-grossense dos Delegados de Polícia.

Em seu discurso de abertura, o presidente do Core-MT, José Pereira Filho, agradeceu a presença de todos e destacou a importância e a força que a categoria representa para a economia do Estado de Mato Grosso. “Hoje somos 13 mil representantes comerciais no Estado, geradores e pagadores de impostos”, destacou.

A primeira homenageada foi a colaboradora do Core-MT Fátima de Moraes Carvalho, por seus 19 anos de trabalho dedicados à secretaria do Conselho. Foram homenageados, também, os seguintes representantes comerciais: Ari Dias

Soares, Benedito Manoel de Figueiredo, Eleazar Dias Alves, Faúse Lemos da Silva, Fernando Benedito Arruda, Moacir de Moraes Navarros, Oscarino de Oliveira Nazário, Jusmar Magnani. Além deles, foram homenageados o presidente da Fecomércio-MT, Pedro Nadaf; o presidente da Junta Comercial do Estado de Mato Grosso, Roberto Peron; o vice-presidente da Fecomércio-MT, Hermes Martins Cunha; o palestrante Marcos Henrique Melo Franco; o governador do Estado, Silval Barbosa; e o senador Blairo Borges Maggi, representado por Luiz Fernando Caldart.

O governador registrou a sua satisfação em estar presente na data tão importante para a categoria dos representantes comerciais e agradeceu a homenagem, reconhecendo a importância dos profissionais da representação comercial para o desenvolvimento da economia do Estado.

Core-PA presta homenagens à categoria



Álvaro Cordoval, presidente do CDL Belém; Francisco Omar Fernandes, presidente do Core-PA; Kleyson Correa Silva, representante de destaque 2011; Carlos Limão, do grupo Supermercado Amazônia; e Vera Araes, representante de destaque 2011

Regional concedeu comendas e troféus Dr. Plínio de Mello a representantes comerciais e personalidades de destaque

O Core-PA, em parceria com o Sircepa, realizou, no dia 1º de outubro, uma cerimônia para comemorar o Dia Pan-americano do Representante Comercial, na Sede Campestre da Assembleia Paraense. Cerca de 700 pessoas prestigiaram a solenidade.

De acordo com o presidente do Core-PA, Francisco Omar Fernandes, a data é uma oportunidade de parabenizar a categoria dos



O côsul do Japão, Yukio Numata, e o presidente do Core-PA, Francisco Omar Fernandes, entregam a comenda Dr. Plínio de Mello a Junichiro Yamada, presidente do grupo Y. Yamada



Foto: Divulgação

Cerca de 700 pessoas prestigiaram o evento

representantes comerciais, elo indispensável entre a indústria e o comércio. “A comemoração marca e enaltece o grande valor de nossa categoria e mostra o potencial do nosso segmento, como verdadeiros bandeirantes do progresso”, ressaltou Omar.

Entre os homenageados, estava o grupo Y. Yamada, antiga empresa de representação, registrada no Core-PA com o nº 434/1967, que recebeu a comenda Dr. Plínio de Mello, e 23 representantes comerciais de destaque em diversos segmentos da profissão receberam o troféu Dr. Plínio de Mello.

Além das homenagens, outra grande atração da festa foi a apresentação da Orquestra Sinfônica Maestro Altino Pimenta, da Escola de Música da Universidade Federal do Pará.

Posteriormente, no dia 5 de novembro, em jantar festivo, na cidade de Capanema, o Core-PA entregou a comenda Dr. Plínio de Mello a Herbert Veríssimo, fundador do grupo Radisco. “Foi uma homenagem dos representantes comerciais do Estado do Pará pelos 50 anos do grupo Radisco e 80 anos de Herbert Veríssimo,



Foto: Divulgação

O presidente do Core-PA, Francisco Omar Fernandes, homenageia Herbert Veríssimo

que foi o grande pioneiro da região Bragantina e uma das maiores lideranças, tendo sido prefeito e deputado e grande incentivador do progresso. Ele sempre tratou todos os representantes comerciais com carinho e respeito e é merecedor da honrosa homenagem”, discursou o presidente do Core-PA.

Core-CE comemora **Dia Pan-americano do Representante Comercial**

O Core-CE, em parceria com o Sebrae e o Sindvendas, realizou, de 3 a 5 de outubro, um ciclo de palestras em comemoração ao Dia Pan-americano do Representante Comercial. No dia 3 de outubro, o economista Luiz José de Menezes e Souza proferiu a palestra “A Representação Comercial e seus desafios”; no dia 4, o consultor do Sebrae-CE, Urandir Pereira da Cruz, debateu técnicas de vendas; e no dia 5, o consultor do Sebrae-CE, Alexandre Jacome, falou sobre lucratividade e rentabilidade. Cerca de 150 representantes participaram das palestras. Não foi cobrado ingresso.

Para o presidente do Core-CE, Francisco José de Oliveira Filgueiras, é importante capacitar a categoria. “Aproveitamos o Dia Pan-americano do Representante Comercial para reuni-los e debater temas relevantes”.



Francisco José de Oliveira Filgueiras, presidente do Core-CE, na abertura da palestra



Representantes comerciais participaram do ciclo de palestras



Foto: Divulgação



Foto: Divulgação

Rodolfo Tavares, diretor-tesoureiro do Confere; Antonio Balhmann, deputado federal (PSB/CE); Francisco José de Oliveira Filgueiras, presidente do Core-CE; e o mestre de cerimônia, Heraldo Menezes

O Core-CE realizou, também, no dia 24 de outubro, no La Maison, a festa em comemoração ao Dia Pan-americano do Representante Comercial. Na ocasião, foram homenageados Flávio Antônio Nunes do Rêgo Júnior e Bernardo de Oliveira Campos, na categoria Representante Padrão.

Já na categoria Troféu Mascate, que é um reconhecimento aos profissionais que são representantes há mais de 40 anos, os agraciados foram: Maurício Mota Castelo Branco, Ruben Vicente Correa Lima Monteiro, Célio Sampaio Trajano, James Kelso Clark Nunes e Joaquim da Silva Maia Junior.



Foto: Divulgação

O presidente do Core-CE, Francisco José de Oliveira Filgueiras, entre os homenageados

Core-MS celebra Dia Pan-americano do Representante Comercial



Cerca de 400 pessoas participaram da celebração promovida pelo Core-MS

Com a presença de aproximadamente 400 convidados, o Core-MS, em parceria com o Sinrecoms, realizou, no dia 30 de outubro, no Pallaciu's Eventos, a solenidade em homenagem ao Dia Pan-americano do Representante Comercial.

A programação contou com palestra de

Omar Hennemann, que abordou o tema “Ser melhor, o desafio de cada dia”. A cerimônia de homenagens, este ano, reconheceu de forma merecida as quatro décadas de serviços prestados pelo representante Lionézio Duarte Rezende, o qual foi agraciado com o título de “Pioneiro da Representação Comercial”.

Core-MS e Sebrae-MS renovam parceria para comemoração do Dia Internacional da Mulher

Diante do sucesso da programação realizada no dia 11 de março de 2011, em homenagem ao Dia Internacional da Mulher, o Sebrae-MS, o Core-MS e o Sinrecoms renovaram parceria para a promoção da segunda edição do evento, em março de 2012.

O presidente do Core-MS, José Alcides dos Santos, comemorou a renovação da parceria, que vai possibilitar a realização de um evento voltado

à valorização da mulher representante comercial, bem como das esposas dos representantes comerciais e convidadas especiais. “A mulher que atua na representação comercial merece o nosso respeito e admiração, pois são guerreiras e estão conquistando um espaço cada vez maior no mundo dos negócios. Ressalto ainda a importância das esposas dos representantes comerciais, que lutam ao lado dos seus maridos, dando todo o apoio necessário”, destacou Alcides.

Core-GO e Governo do Estado em prol dos representantes comerciais



Foto: Divulgação

Joaquim Fernandes, diretor-executivo do Core-GO; Milton Bueno Faria, conselheiro do Core-GO; Aliomar Xavier das Chagas, diretor-tesoureiro do Core-GO; o governador Marconi Perillo; o presidente do Core-GO, Antonio Lopes Trindade e os deputados Bruno Peixoto (PMDB/GO) e Evandro Magal (PP/GO)

Em audiência realizada no dia 9 de novembro, o governador do Estado de Goiás, Marconi Perillo, recebeu a diretoria do Core-GO para viabilizar a aprovação do projeto de lei que concede isenção do ICMS (imposto sobre operações relativas à circulação de mercadorias e sobre prestações de serviços de transporte interestadual, intermunicipal e de comunicação) na aquisição de veículo pelo representante comercial, devidamente registrado no Core-GO.

O governador recebeu a cópia do projeto de lei, propôs pequenas mudanças e encaminhou ao seu líder na Assembleia Legislativa, deputado Helder Valim. A expectativa é que o projeto seja aprovado e sancionado ainda este ano, para entrar em vigor a partir de 2012.

“A promulgação da Lei nº 17.446/2011, que proporciona aos feirantes o direito de adquirir seus veículos com a isenção de ICMS demonstra

o interesse do governo em incrementar neste Estado uma política social de sobrevivência, dando condição de autossuficiência para aqueles que sobrevivem de seus próprios negócios. Os representantes comerciais, sem exceção, são profissionais que dependem exclusivamente do empenho pessoal para o exercício de suas atividades. Seus ganhos são constituídos de comissões sobre pedidos de vendas efetuadas em dispendiosas viagens às mais diversas regiões, e o automóvel constitui ferramenta indispensável para o seu trabalho”, enfatiza Antonio Lopes Trindade, presidente do Core-GO.

Na reunião, estavam presentes também os deputados estaduais Bruno Peixoto (PMDB/GO) e Evandro Magal (PP/GO); o diretor-tesoureiro do Core-GO, Aliomar Xavier das Chagas; o diretor-executivo do Core-GO, Joaquim Fernandes e o conselheiro do Core-GO, Milton Bueno de Faria.

Core-RS realiza exposição em Porto Alegre



1ª ExpoCore realizada no Parque da Redenção, em Porto Alegre

Para marcar o Dia Pan-americano do Representante Comercial, o Core-RS realizou, no mês de outubro, uma exposição dos trabalhos do Regional. Em uma estrutura montada junto ao Monumento do Expedicionário, no tradicional Parque da Redenção, foram apresentadas as ações desenvolvidas pelo Core-RS e também os serviços prestados pelas instituições parceiras.

Denominada “1ª ExpoCore”, a exposição mostrou que a classe dos representantes comerciais tem um Conselho de Fiscalização atuante e transparente, que trabalha pelo aprimoramento da profissão e pela divulgação de suas ações. Entre as entidades participantes, estavam a Caixa Econômica Federal, que demonstrou o empréstimo de Crédito Aporte com juros diferenciados para a categoria; a Sponchiado Jardine apresentou automóveis com desconto de frotista aos representantes comerciais; a Unijuí

anunciou a abertura do vestibular de verão para o curso de Gestão Comercial; o Centro Clínico Gaúcho realizou teste de glicose e verificação da pressão arterial e o Instituto Arcosul ofereceu planos de saúde com valores especiais para a categoria.

De acordo com o presidente do Core-RS, Uriel Simões Canarim, a iniciativa faz parte das ações em comemoração aos 45 anos do Regional gaúcho, realizadas durante todo o ano de 2011. “Criamos uma série de projetos que visam congrega os representantes comerciais e dar maior visibilidade ao Conselho Regional junto à sociedade, como a realização do 1º Seminário do Representante Comercial, o Concurso Melhor Representante Comercial da Década, a inauguração do Centro Cultural e Empresarial, o 1º Jantar-Baile e os encontros da Confraria, que têm contado com expressiva participação da categoria”, destacou Canarim.

Conselhos lançam novos sites

Core-RJ

O novo *site* do Core-RJ traz informações sobre registro, parcelamentos, jurisprudências, legislação, eventos e dúvidas frequentes, dentre outros assuntos. O portal abre espaço para oportunidades de negócios, e no *link* licitações, as empresas podem cadastrar-se para participar dos próximos certames. Outra novidade é o simulador de valores para registro.

Na página principal, o Core-RJ presta uma homenagem ao patrono dos representantes comerciais, Dr. Plínio Affonso de Farias Mello. Confira o novo *site* em janeiro: www.core-rj.org.br



Core-MA

Mais dinâmico e com um *layout* moderno, o *site* do Core-MA disponibiliza informações sobre registro, legislação, atualização cadastral, modelo de contrato e história do Core-MA, dentre outros assuntos de interesse do representante comercial.

Visite: www.coremaranhao.org.br



Core-SC agenda eventos para 2012

O Core-SC prepara para o ano de 2012 dois eventos: o 4º Congresso Brasileiro de Representantes Comerciais e o 13º Encontro Catarinense de Representantes Comerciais.

O presidente do Core-SC, Flávio Flores Lopes, tem por objetivo proporcionar ao representante comercial eventos direcionados ao seu cotidiano e que promovam a difusão do conhecimento e confraternização entre os participantes. "Outros focos são enfatizar a importância do representante comercial, esclarecer questões relevantes ao exercício da profissão, possibilitar a troca de experiências entre os profissionais e também aproximá-los do seu Conselho de Classe", destaca Flores.

As programações dos eventos ainda estão em fase de desenvolvimento e serão divulgadas na próxima edição da Revista do Confere.



BRASIL

Regiões e Estados



Nesta edição, continuamos a série de matérias especiais sobre as Regiões do Brasil e abordamos as peculiaridades do Centro-Oeste. No próximo número, a publicação será dedicada à Região Sudeste.

Região Centro-Oeste

A Região Centro-Oeste divide-se em quatro unidades federativas: Mato Grosso, Mato Grosso do Sul, Goiás e Distrito Federal.

Incorporado ao Brasil pelos bandeirantes que, partindo de São Paulo, ultrapassaram a linha imaginária do Tratado de Tordesilhas e lutaram contra a Coroa espanhola por mais um pedaço de Brasil, o Centro-Oeste é a segunda maior região do Brasil em superfície territorial. Entretanto, é a região menos populosa do País e possui a segunda menor densidade populacional, perdendo apenas para a Região Norte.

Até outubro de 1977, quando Mato Grosso do Sul foi desmembrado de Mato Grosso, apenas o Estado de Goiás completava a região. A inauguração de Brasília, que transferiu para o território goiano a capital federal, aumentou a importância política da região.



Fontes: Wikipédia, Portal Brasil, Veja, IBGE, www.mt.gov.br, www.ms.gov.br, www.goias.gov.br e www.df.gov.br.

Goiás



Capital: **Goiânia**

Goiás é o Estado mais populoso do Centro-Oeste. O povoamento da região intensificou-se em decorrência de uma série de políticas públicas para a ocupação e desenvolvimento econômico da porção oeste do território brasileiro, a chamada “Marcha para o Oeste”.

O Estado apresenta extensas áreas de pastagens e lavouras. Quase metade do território goiano é formada por latifúndios rurais e a agropecuária goiana tem grande importância no cenário econômico nacional uma vez que sua produção de carnes e grãos impulsiona a exportação estadual.

Goiás é um dos maiores produtores de tomate, milho e soja do Brasil. É, também, o principal produtor de sorgo, responsável por 33% da produção desse grão no Brasil. A pecuária, por sua vez, está em constante expansão. O Estado possui, atualmente, o terceiro maior rebanho bovino do País. Goiás também possui reservas minerais. Destacam-se os municípios de Minaçu (extração de amianto), Niquelândia e Barro Alto (níquel), além de Catalão (fosfato).

A indústria goiana é responsável por 27% do PIB regional. Esse setor da economia vem se diversificando constantemente. A cidade de Goiânia, capital do Estado, abriga boa parte dos complexos industriais. Outras cidades que se destacam são: Aparecida de Goiânia, Anápolis, Catalão, Rio Verde e Itumbiara. O Distrito Agroindustrial de Anápolis (DAIA) possui o maior polo farmoquímico da América Latina, abrigando, também, indústrias alimentícias, automobilísticas, têxteis, além de possuir o único porto seco brasileiro.

O turismo é outra atividade de fundamental importância para a economia goiana. As cidades de Caldas Novas e Rio Quente, principais estâncias hidrotermais do País, atraem milhares de visitantes.





Mato Grosso



Capital: **Cuiabá**

Mato Grosso é o maior Estado em extensão territorial da Região Centro-Oeste e o terceiro maior do País. Mato Grosso e Mato Grosso do Sul formavam uma única unidade federativa. No entanto, o Governo Federal decretou a divisão em 1977, pois havia grande dificuldade de promover o desenvolvimento econômico na região, em virtude de sua grande extensão.

O Estado é o maior produtor nacional de algodão – dos 35 maiores produtores de algodão do País, 20 municípios são mato-grossenses. Destaca-se também a produção de cereais, leguminosas e oleaginosas. Entretanto, a expansão da agropecuária, principalmente para o cultivo da soja e a criação de gado, é a grande responsável pela destruição do meio ambiente. Conforme pesquisa realizada pelo Instituto Nacional de Pesquisas Espaciais (INPE), no período de 2001 a 2004, foram desmatados 38 mil quilômetros quadrados de floresta amazônica.

O setor industrial concentra-se na capital, Cuiabá, e está em franca expansão, sobretudo nos segmentos alimentício, frigorífico, construção civil, cerâmica, couro-calçadista, celulose e papel, eletroeletrônica, farmacêutica, madeira, mecânica e metalúrgica.

Cuiabá tem o privilégio de ser cercada por três grandes ecossistemas: a Amazônia, o Cerrado e o Pantanal. A cidade está próxima da Chapada dos Guimarães e ainda é considerada a porta de entrada da Floresta Amazônica, mas a vegetação predominante no município é o Cerrado.

No turismo, os principais destinos são o Parque Nacional do Pantanal e o Parque Nacional da Chapada dos Guimarães.

Mato Grosso do Sul

Capital: **Campo Grande**



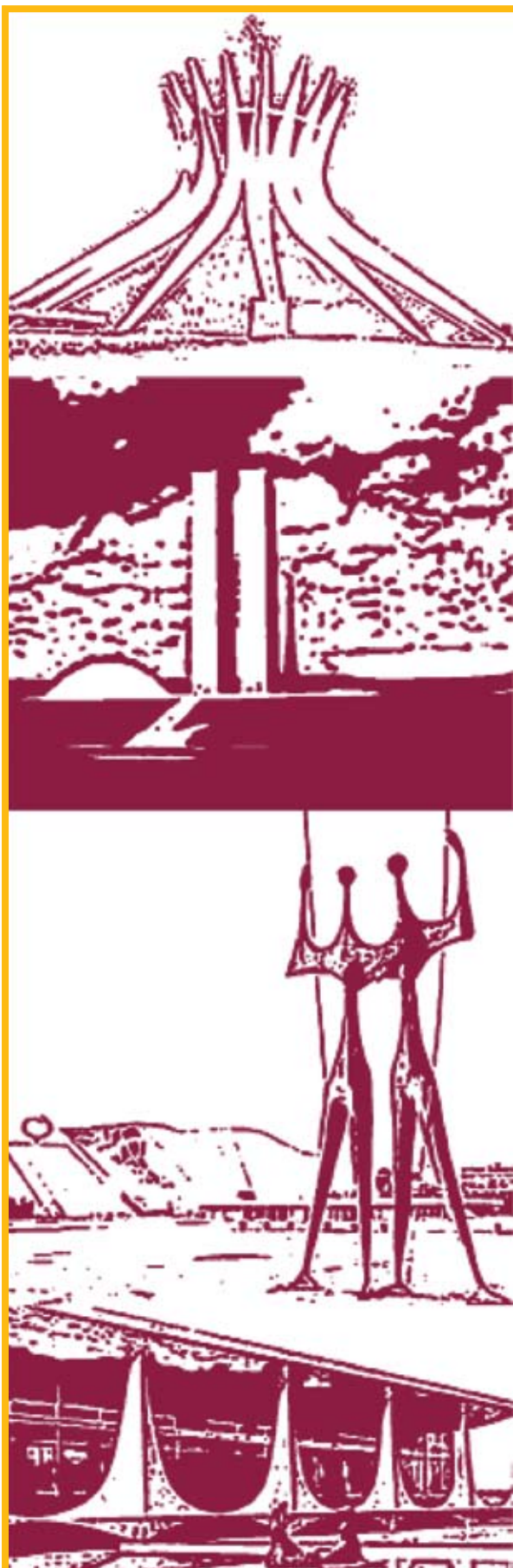
O Estado de Mato Grosso do Sul foi criado em 1977, com o desmembramento de parte do Estado de Mato Grosso.

Dentre seus atrativos, destaca-se o Pantanal, reconhecido como Patrimônio Natural da Humanidade. O turismo ecológico representa importante fonte de receita para o Estado. A região do Pantanal Mato-grossense atrai visitantes do resto do País e do mundo interessados em conhecer suas belezas naturais.

O Pantanal, uma das maiores planícies de sedimentação do mundo, ocupa grande parte do Centro-Oeste brasileiro e se estende pela Argentina, Bolívia e Paraguai, onde recebe outras denominações. Dificilmente pode ser estabelecido um cálculo exato de suas dimensões, sabendo-se, porém, que a porção brasileira, localizada em partes dos estados de Mato Grosso e do Mato Grosso do Sul, está estimada em cerca de 150.000 km². O Pantanal destaca-se pela riqueza da fauna, onde dividem espaço 263 espécies de peixes, 122 espécies de mamíferos, 93 espécies de répteis, 1.132 espécies de borboletas e 656 espécies de aves. As chuvas fortes são comuns nesse bioma. Os terrenos, quase sempre planos, são alagados periodicamente por inúmeros corixos e vazantes, entremeados de lagoas e leques aluviais. Na época das cheias, esses corpos comunicam-se e mesclam-se com as águas do rio Paraguai, renovando e fertilizando a região.

A economia do Estado é baseada na agricultura, pecuária, mineração e indústria. A principal área econômica do Estado de Mato Grosso do Sul é a do planalto da bacia do Paraná, com seus solos florestais e de terra roxa.





Distrito Federal



Capital: **Brasília**

O Distrito Federal não é um Estado nem possui municípios: é um território autônomo composto por 30 Regiões Administrativas (cidades-satélites), exceto Brasília, a capital federal e sede do governo do Distrito Federal.

Brasília é a terceira capital do Brasil, após Salvador e Rio de Janeiro. É, também, a principal atração do Distrito Federal e, em 1987, foi declarada Patrimônio Cultural da Humanidade pela Unesco, por seu valor arquitetônico e por ter sido a primeira cidade construída no século XX para ser uma capital. Seu projeto urbanístico foi desenvolvido por Lúcio Costa e arquitetônico, por Oscar Niemeyer. Aproximadamente 30 mil operários construíram Brasília em 41 meses, durante o governo do presidente Juscelino Kubitschek. A nova capital federal foi inaugurada no dia 21 de abril de 1960, data escolhida para homenagear Tiradentes.

Além de ser centro político, Brasília é um importante centro econômico. A principal atividade econômica da capital federal resulta de sua função administrativa; por isso, seu planejamento industrial é estudado com muito cuidado. Por ser uma cidade tombada pela Unesco, o governo de Brasília tem optado por incentivar o desenvolvimento de indústrias não poluentes, como a de *softwares*, do cinema, vídeo, gemologia, entre outras, com ênfase na defesa ambiental e na manutenção do equilíbrio ecológico, preservando o patrimônio da cidade.

Dentre suas atrações mais visitadas, citam-se: Congresso Nacional; o Palácio da Alvorada, residência oficial da Presidência da República; o Palácio do Planalto, sede do Poder Executivo brasileiro; a Praça dos Três Poderes; Catedral; a Torre de TV; o Memorial JK; o Museu Vivo da Memória Candanga; a ponte Juscelino Kubitschek.

Você tem cuidado da sua saúde?

As Lesões por Esforços Repetitivos (LER) e Distúrbios Osteomusculares Relacionados ao Trabalho (DORT) representam um dos grupos de doenças ocupacionais mais polêmicas no Brasil e em outros países. Reconhecidas pela Previdência Social desde 1987, têm sido, nos últimos anos, dentre as doenças ocupacionais registradas, as mais prevalentes, segundo estatísticas do Instituto Nacional do Seguro Social, referentes à população trabalhadora segurada.

A síndrome não acomete apenas as pessoas que trabalham em determinadas funções: quem usa o computador, por exemplo, para o lazer, durante horas a fio, também está sujeito a desenvolver o distúrbio. É importante saber que qualquer região do corpo pode ser afetada por LER, desde que seja exposta a mecanismos de traumas contínuos. Portanto, a síndrome pode manifestar-se em regiões do corpo

como a coluna lombar, se a sobrecarga ocorrer na coluna lombar ou no tendão do calcâneo (tendão de Aquiles), se a pessoa caminha ou corre longas distâncias.

LER não é propriamente uma doença. É uma síndrome constituída por um grupo de doenças (tendinite, tenossinovite, bursite, epicondilite, síndrome do túnel do carpo, dedo em gatilho, síndrome do desfiladeiro torácico, síndrome do pronador redondo, mialgias) que afeta músculos, nervos e tendões dos membros superiores principalmente, e sobrecarrega o sistema musculoesquelético. Esse distúrbio provoca dor e inflamação e pode alterar a capacidade funcional da região comprometida.

Também chamada de DORT (Distúrbio Osteomuscular Relacionado ao Trabalho), LTC (Lesão por Trauma Cumulativo), AMERT (Afecções Musculares Relacionadas ao Trabalho) ou síndrome dos movimentos repetitivos, LER é causada por mecanismos de agressão, que vão desde esforços repetidos continuamente ou que exigem muita força na sua execução, até vibração, postura inadequada e estresse. Tal associação de terminologias fez com que a condição fosse entendida apenas como uma doença ocupacional, e que existem profissionais expostos a maior risco: pessoas que trabalham com computadores, em linhas de montagem e de produção ou operam britadeiras, assim como

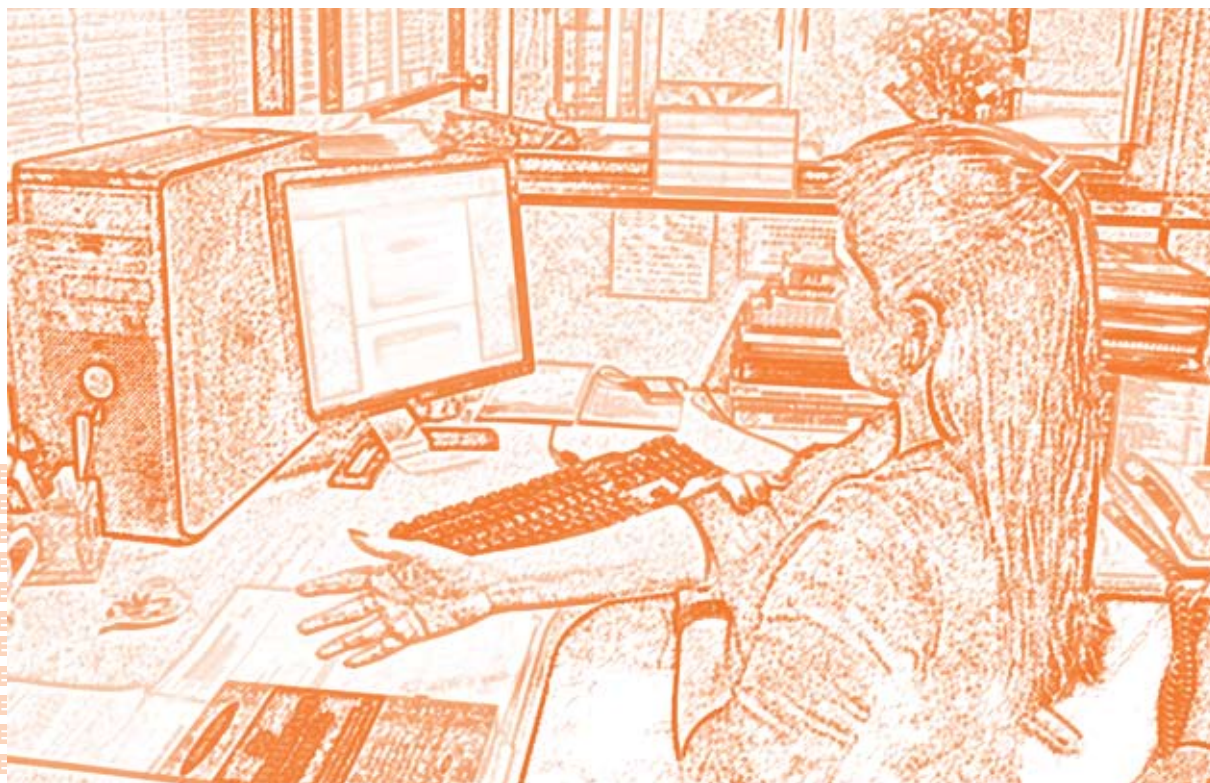
digitadores, músicos, esportistas, pessoas que fazem trabalhos manuais, como tricô e crochê.

O diagnóstico é basicamente clínico. O mais importante é determinar a causa dos sintomas, para eleger o tratamento adequado. Para tanto, muitas vezes, é preciso recorrer a uma avaliação multidisciplinar.

É importante destacar que, na maioria das vezes, esses sintomas estão relacionados com uma atividade inadequada não só dos membros superiores, como também de todo o corpo, que se ressentir, por exemplo, se houver compressão mecânica de uma estrutura anatômica, ou se a pessoa ficar sentada diante do computador ou tocando piano por oito, dez horas seguidas.

Nas crises agudas de dor, o tratamento inclui o uso de anti-inflamatórios e repouso das estruturas musculoesqueléticas comprometidas. Nas fases mais avançadas da síndrome, a aplicação de corticoides na área da lesão ou por via oral, fisioterapia e intervenção cirúrgica são recursos terapêuticos que devem ser considerados.

Os conhecimentos da ergonomia – ciência que estuda a melhor forma de atingir e preservar o equilíbrio entre o homem, a máquina, as condições de trabalho e o ambiente com o objetivo de assegurar eficiência e bem-estar do trabalhador – têm-se mostrado muito úteis no tratamento e prevenção da LER.



Sintomas

Sensação de peso e fadiga, dor, alodínea (sensação de dor como resposta a estímulos que, em princípio, não deveriam gerá-la), sensação de edema, sensação de enrijecimento muscular, choque, dormência, formigamento, câimbra, falta de firmeza nas mãos, sensação de fraqueza muscular, sensação de frio ou calor, limitação de movimentos, dificuldade para dormir, acometimento psicológico, frustração, medo do futuro, ansiedade, irritação, raiva de seu estado de incapacidade, sentimento de culpa por estar doente, diminuição da agilidade dos dedos, dificuldade para pegar ou segurar pequenos objetos, em permanecer sentado por muito tempo, para manter os membros superiores elevados ou suspensos, para estender roupas, para escrever, para segurar o telefone, para carregar pequenos pesos, falta de firmeza para segurar objetos, limitações para atividades de higiene pessoal, dificuldade para cuidar de crianças, dificuldades para atividades domésticas em geral.

Recomendações

- ✓ Procure manter as costas eretas, apoiadas num encosto confortável e os ombros relaxados enquanto estiver trabalhando sentado. Cuide também para que os punhos não estejam dobrados.
- ✓ A cada hora, pelo menos, levante-se, ande um pouco e faça alongamentos.
- ✓ Certifique-se de que a cadeira e/ou banco em que se senta para trabalhar sejam adequados ao tipo de atividade que você exerce.

Exercícios para prevenção

Espreguiçar

Junte as mãos e faça o movimento de alcançar o teto.

Alongamento coluna

Incline a cabeça lateralmente e conte até 8; volte à posição inicial e repita o mesmo movimento do lado contrário.

Alongamento coluna

Leve o queixo até o peito e volte à pose inicial; leve a cabeça para trás para olhar o teto.

Alongamento da coluna do antebraço

1- Pressionando com a mão oposta, segure o dorso da mão dobre o punho para baixo suavemente e conte até 8, empurrando depois relaxe.

2- Com apoio na palma da mão, puxe o punho para cima, alongando os flexores do punho. Faça os mesmos movimentos invertendo os braços.

Alongamento de ombro

Puxe o braço na linha média do corpo, tração suavemente na altura do cotovelo, para alongar a musculatura do ombro.

Alongamento de manguito rotador

(musculatura do ombro)

Rotação externa – posicione o braço atrás da cabeça, puxando pelo cotovelo com a mão para o chão, como se fosse coçar as costas.

Fonte: www.ergonomianotrabalho.com.br



Ética na atuação profissional

Dr. Eduardo Pereira Santos
Assistente jurídico do Confere

Ética é o nome geralmente dado ao ramo da Filosofia dedicado aos assuntos morais. A palavra “ética” é derivada do grego *ethikos*, e significa aquilo que pertence ao *ethos*, caráter.

A Ética é de fundamental importância em todas as profissões e para todo ser humano, a fim de que possamos viver bem em sociedade.

Ser ético é muito mais do que o compromisso com a transparência – é ser íntegro, honesto, correto, justo, respeitando as diversidades existentes sejam elas étnicas, culturais, políticas ou religiosas.

As leis de cada profissão são elaboradas com o objetivo de proteger os profissionais, a categoria como um todo e as pessoas que dependem

daquele profissional. Há, porém, muitos aspectos não previstos especificamente e que fazem parte do comprometimento do profissional em ser eticamente correto, aquele que, independentemente de receber elogios, faz a coisa certa.

É extremamente importante saber diferenciar a Ética da Moral e do Direito. Essas três áreas de conhecimento se distinguem, mas têm grandes vínculos. Tanto a Moral como o Direito baseiam-se em regras que visam estabelecer uma certa previsibilidade para as ações humanas. Ambas, porém, se diferenciam. A Moral estabelece regras que são assumidas pela pessoa, como uma forma de garantir o seu bem-estar. Independe das fronteiras geográficas e garante uma identidade entre pessoas que nem sequer se conhecem, mas

utilizam este mesmo referencial moral comum.

O Direito busca estabelecer o regramento de uma sociedade delimitada pelas fronteiras do Estado. As leis têm uma base territorial – valem apenas para aquela área geográfica onde uma determinada população ou seus delegados vivem. Alguns autores afirmam que o Direito é um subconjunto da Moral. Essa perspectiva pode gerar a conclusão de que toda lei é moralmente aceitável. Inúmeras situações demonstram a existência de conflitos entre a Moral e o Direito. A desobediência civil ocorre quando argumentos morais impedem que uma pessoa acate uma determinada lei. Esse é um exemplo de que a Moral e o Direito, apesar de se referirem a uma mesma sociedade, podem ter perspectivas discordantes.

A Ética é o estudo geral do que é bom ou mau, correto ou incorreto, justo ou injusto, adequado ou inadequado. Um dos objetivos da Ética é a busca de justificativas para as regras propostas pela Moral e pelo Direito. Ela é diferente de ambos – Moral e Direito –, pois não estabelece regras. Essa reflexão sobre a ação humana é que caracteriza a Ética.

A fase da definição profissional, ainda durante a adolescência muitas vezes, já deve ser permeada por essa reflexão. A escolha de uma profissão é optativa, mas, ao escolhê-la, o conjunto de deveres profissionais passa a ser obrigatório. Geralmente, quando você é jovem, escolhe sua carreira sem conhecer o conjunto de deveres que está prestes ao assumir tornando-se parte daquela categoria.

Todas as fases de formação profissional – o aprendizado das competências e habilidades referentes à prática específica numa determinada área – devem incluir a reflexão, desde antes do início dos estágios práticos. Ao completar a formação em nível superior, a pessoa faz um juramento que significa sua adesão e comprometimento com a categoria profissional, em que formalmente ingressa. Isso caracteriza o aspecto moral da chamada Ética Profissional, esta adesão voluntária a um conjunto de regras estabelecidas como sendo as mais adequadas para o seu exercício.

No entanto, pode ser que você precise começar

a trabalhar antes de estudar ou paralelamente aos estudos, e inicia uma atividade profissional sem completar os estudos ou em área que nunca estudou, aprendendo na prática. Isso não o exime da responsabilidade assumida ao iniciar essa atividade. O fato de uma pessoa trabalhar numa área que não escolheu livremente, o fato de “pegar o que apareceu” como emprego por precisar trabalhar, o fato de exercer atividade remunerada, na qual não pretende seguir carreira, não a isenta da responsabilidade de pertencer, mesmo que temporariamente, a uma classe.

É imprescindível estar sempre bem informado, acompanhando não apenas as mudanças nos conhecimentos técnicos da sua área profissional, mas também nos aspectos legais e normativos. Vá e busque o conhecimento. Muitos processos ético-disciplinares nos conselhos de fiscalização acontecem por desconhecimento e negligência dos profissionais.

Na Representação Comercial, o Código de Ética e Disciplina foi instituído pelo Conselho Federal dos Representantes Comerciais, através da Resolução nº 5/1967, após prolongados estudos e consultas aos Conselhos Regionais de todos os estados, bem como do trabalho dos seguintes consultores jurídicos: Rubens Requião, Adalberto Renaux, José Matheus Argemiro Candia, Alexandre Evangelista e Flávio Obino. Posteriormente, o Código de Ética e Disciplina dos Representantes Comerciais sofreu modificações, através da Resolução nº 277/2004.

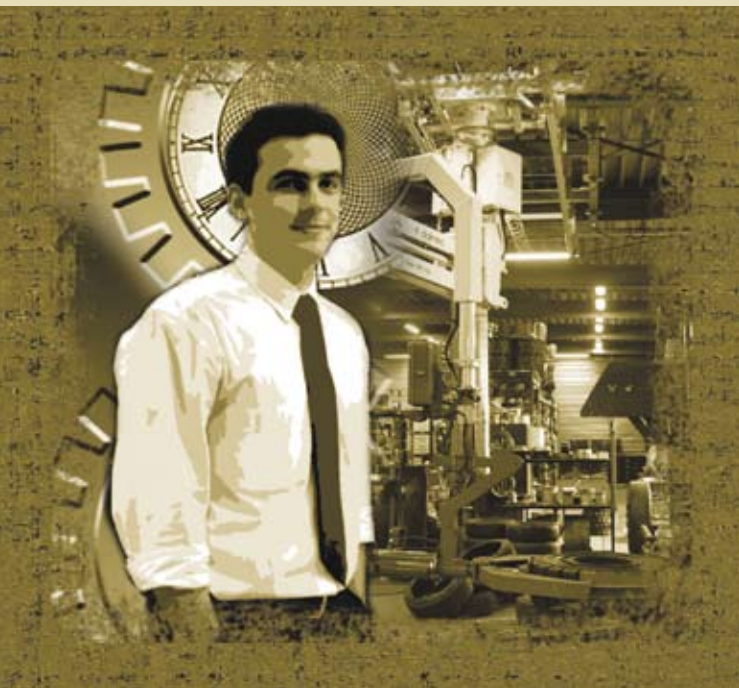
O artigo 1º do Código de Ética e Disciplina dos Representantes Comerciais prescreve acerca dos deveres éticos dos representantes comerciais, dentre os quais, os de lutar pelo perfeito desempenho ético da Representação Comercial, bem como pelo prestígio e bom conceito da profissão, buscando sempre aumentar a sua qualificação profissional, pois, somente assim, poderá contribuir para um mercado ativo e em crescimento. Ainda de acordo com o mesmo artigo, o representante comercial deve agir profissionalmente, com o mesmo cuidado que teria se todos os riscos do negócio agenciado fossem integralmente seus, não olvidando o dever de lealdade, o respeito e a consideração para com seus colegas.

Seja um
representante comercial
legal

O registro do representante comercial, por imposição da Lei nº 4.886/65, é obrigatório, sob pena de incorrer no exercício ilegal da função. O representante comercial deve registrar-se no Conselho Regional de onde mora (pessoa física) ou está sediada a empresa (pessoa jurídica).



Memória do SISTEMA CONFERE/CORES



Confira na próxima edição o breve retrospecto da história do Core-ES, Core-GO e Core-MA.

Core-BA

O Core-BA foi instalado em 12 de janeiro de 1966, tendo como primeiro presidente Sydrach de Araújo, que foi eleito para dirigir o Regional baiano por nove mandatos.

Em 1993, Milton Edgard Veloso da Silva foi eleito pela primeira vez como presidente, sendo reeleito, posteriormente, para mais seis mandatos.

Atualmente, o Core-BA encontra-se sob intervenção do Confere, a qual foi motivada por deficiências e irregularidades administrativas no Regional, constatadas pela Comissão Permanente de Assessoramento Contábil e de Gestão do Confere.

O processo de intervenção encerrar-se-á assim que forem concluídas as atividades de reparação do Core-BA, para que os conselheiros que serão eleitos no próximo pleito assumam o Conselho saneado das irregularidades verificadas.

Core-CE

O Core-CE foi instalado em 8 de fevereiro de 1966.

Galeria de presidentes do Core-CE:

- ♦ José Leite Martins (1966 a 1999 – eleito por 11 mandatos);
- ♦ Francisco Roberto Arraes Maia (1999 a 2002. Anteriormente diretor-secretário, assumiu a presidência após o afastamento do presidente eleito, José Leite Martins, por motivo de saúde);
- ♦ Antonio Etevaldo Rodrigues (2002 a 2005 – eleito por um mandato. O diretor-secretário, Joaquim da Silva Maia Junior, assumiu a presidência, em 25 de junho de 2003, após o falecimento do presidente);
- ♦ Joaquim da Silva Maia Junior (2005 a 2008 – eleito por um mandato);
- ♦ Francisco José de Oliveira Filgueiras (2008 a 2011 – eleito por um mandato).

O atual presidente do Core-CE, Francisco José de Oliveira Filgueiras, está no cargo desde 2008, tendo sido reeleito este ano para o triênio 2011-2014.

Core-DF

O Core-DF foi instalado em 10 de julho de 1972 com a sigla Core-BSB. Antes da instalação, os representantes comerciais da região estavam jurisdicionados ao Core-RJ, que mantinha uma delegacia no Distrito Federal. A denominação da sigla Core-DF foi aprovada em 1994.

Galeria de presidentes do Core-DF:

- ♦ Ernani Gallesso (1972 a 1975 – eleito por um mandato);
- ♦ Rupperto de Carvalho Ellery (1975 a 1993 – eleito por seis mandatos);
- ♦ Aref Assreuy (1993 a 1996 – eleito por um mandato);
- ♦ Francisco das Chagas Almeida (1996 a 2011 – eleito por cinco mandatos).



*“O tempo pra ser feliz é curto,
e cada instante que vai embora
não volta mais”*

Arnaldo Jabor

Feliz Aniversário!

Sistema Confere/Cores

Aniversariantes do Trimestre

OUTUBRO

- 08.10 Raimundo Monteiro Fernandes
diretor-tesoureiro do Core-PA
- 19.10 Marcos Antonio de Oliveira Silva
diretor-tesoureiro do Core-PB
- 28.10 João Dantas Fernandes Júnior
diretor-secretário do Core-MA

NOVEMBRO

- 06.11 Florestano Tibery de Queiroz
diretor-secretário do Core-GO
- 06.11 Vicente Vidal Fernandes
diretor-secretário do Core-MT
- 06.11 Orivaldo Besen
vice-presidente do Core-SC
- 12.11 Roberto Salvo
vice-presidente do Core-RS
- 12.11 Ronislei Silva da Silva
diretor-tesoureiro do Core-AP
- 13.11 Milton Carlos da Silva
diretor-tesoureiro do Core-DF
- 16.11 Rodolfo Tavares
diretor-tesoureiro do Confere
- 29.11 José Antonio de Araújo
presidente do Core-PI

Dezembro

- 26.12 Benedicto Emmanoel Ferreira
presidente do Core-ES
- 31.12 José Soares Barbosa
diretor-secretário do Core-RO

CONSELHOS REGIONAIS



CORE-AL

Av. da Paz, nº 2014 - Centro - CEP: 57020-440 - Maceió-AL
Telefax: (0xx82) 3223-7630 / 3336-6993
E-mail: core-al@core-al.org.br • Site: www.core-al.org.br

CORE-AM

R. Com. Clementino, nº 498 - Centro - CEP: 69025-000 - Manaus-AM
Telefax: (0xx92) 3232-0617 / 3234-8693
E-mail: core-am@core-am.org.br • Site: www.core-am.org.br

CORE-AP

Av. Pedro Baião, nº 97 A - Bairro Central - CEP: 68900-116 - Macapá - AP
Telefax: (0xx96) 3222-6699 / 3222-6707
E-mail: coreap.coreap@gmail.com • Site: www.coreap.com.br

CORE-BA

Av. Estados Unidos, nº 18-B - 10º Andar - Conj. 1002 - Ed. Estados Unidos - Comércio - CEP: 40010-020 - Salvador-BA
Telefones: (0xx71) 3241-1087 • TeleFax: (0xx71) 3242-2673
E-mail: core.ba@terra.com.br • Site: www.corebahia.org.br

CORE-CE

R. Joaquim Nabuco, 3275 - Bairro Dionísio Torres - CEP: 60125-121 - Fortaleza-CE
Telefone: (0xx85) 3272-4010 • Fax: (0xx85) 3272-3836
E-mail: atendimento@corece.org.br • Site: www.corece.org.br

CORE-DF

SBS - Quadra 01 - Bloco K - 10º andar - Ed. Seguradoras - CEP: 70093-900 - Brasília-DF
Telefax: (0xx61) 3224-0763 / 3322-4596 / 3322-4670
E-mail: coredf@hotmail.com

CORE-ES

Av. Presidente Florentino Ávidos, nº 502 - Conjunto 603 - Ed. Alexandre Buaiz - Centro - CEP: 29020-040 - Vitória-ES
Telefax: (0xx27) 3223-3502 / 3222-0762 • E-mail: corees.vix@terra.com.br

CORE-GO

R. 104, nº 672 - Setor Sul - CEP: 74080-240 - Goiânia-GO
Telefax (0xx62) 3281-7788
E-mail: corcego@corceg.org.br • Site: www.core-go.org.br

CORE-MA

Av. Gomes de Castro, nº 178 - Centro - CEP: 65020-230 - São Luis-MA
Telefax: (0xx98) 3221-5022 / 3221-6046
E-mail: core_ma@veloxmail.com.br • Site: www.coremaranhao.org.br

CORE-MG

Av. Bias Fortes, nº 382 - 3º e 4º andares - Bairro Lourdes - CEP: 30170-010 - Belo Horizonte-MG
Telefones: (0xx31) 3071-3300 • Fax: (0xx31) 3071-3322
E-mail: coreminas@coreminas.org.br • Site: www.coreminas.org.br

CORE-MS

R. 14 de julho, nº 371 - J. Alvorada - CEP: 79004-390 - Campo Grande-MS
Telefone: (0xx67) 3321-1213 • Fax: (0xx67) 3321-1231
E-mail: corems@corems.org.br • Site: www.corems.org.br

CORE-MT

Av. Ipiranga, 645 - Goiabeiras - CEP: 78032-900 - Cuiabá-MT
Telefone: (0xx65) 3322-3090 • Telefax: (0xx65) 3624-5751
E-mail: contato@core-mt.com.br • Site: www.core-mt.org.br

CORE-PA

Travessa Padre Prudêncio, 517 - Campina - CEP: 66017-200 - Belém-PA
Telefones: (0xx91) 3222-5826 / 3241-1233
E-mail: core-pa@amazonline.com.br • Site: www.core-pa.com.br

CORE-PB

Av. Dom Pedro II, nº 815 - Centro - CEP: 58013-420 - João Pessoa-PB
Tel.: (0xx83) 3241-5157 - Fax: (0xx83) 3241-5886
E-mail: core@core.org.br • Site: www.core.org.br

CORE-PE

Av. Conselheiro Rosa e Silva, 2175 - Jaqueira - CEP: 52050-020 - Recife-PE
Telefones: (0xx81) 2127-1400 • Fax: (0xx81) 2127-1424
E-mail: core-pe@core-pe.org.br • Site: www.core-pe.org.br

CORE-PI

R. Rui Barbosa, nº 735 Norte - 1º Andar - Centro - CEP: 64000-090 - Teresina-PI
Telefax: (0xx86) 3221-5500 E-mail: corepi@ig.com.br

CORE-PR

R. José Loureiro, 746 - Centro - CEP: 80010-000 - Curitiba-PR
Telefones: (0xx41) 3234-5200 • Fax(0xx41) 3234- 5201
E-mail: corepr@corepr.org.br • Site: www.corepr.org.br

CORE-RJ

Av. Graça Aranha nº 416 - 4º andar - CEP: 20030-001 - Rio de Janeiro, RJ
Telefone: (0xx21) 2240-7105 • Fax: (0xx21) 2533-4257
E-mail: core-rj@core-rj.org.br • Site: www.core-rj.org.br

CORE-RN

R. Alberto Silva, nº 1280 - Lagoa Seca - CEP: 59022-300 - Natal-RN
Telefone: (0xx84) 3344-4281 • Fax: (0xx84) 3344-4282
E-mail: core@core-rn.org.br • Site: www.core-rn.org.br

CORE-RO

R. Rafael Vaz e Silva, nº 2656 - Liberdade - CEP: 76803-890 - Porto Velho-RO
Telefax: (0xx69) 3224-1343
E-mail: core-rondonia@hotmail.com • Site: www.enter-net.com.br/core-ro

CORE-RS

R. Pedro Chaves Barcelos, nº 1079 - Bairro Bela Vista - CEP: 90450-010 - Porto Alegre-RS • Telefax.: (0xx51) 3333-8550
E-mail: conselho@core-rs.org.br • Site: www.core-rs.org.br

CORE-SC

Av. Rio Branco, nº 796 - Centro - CEP: 88015-202 - Florianópolis-SC
Telefax: (0xx48) 3224-0379
E-mail: core@coresc.org.br • Site: www.coresc.org.br

CORE-SE

R. João Pessoa, nº 320 - Sls. 501 a 503 e 519 a 521 - Ed. Cidade de Aracajú - Centro - CEP: 49010-130 - Aracaju-SE
Telefone: (0xx79) 3214-5676
E-mail: corese@infonet.com.br • Site: www.core-se.org.br

CORE-SP

Av. Brigadeiro Luiz Antônio, nº 613, 5º andar - Bela Vista - CEP: 01317-000 - São Paulo-SP
Telefone: (0xx11) 3243-5500 • Telefax: (0xx11) 3243-5520
E-mail: corcesp@corcesp.org.br • Site: www.corcesp.org.br

CORE-TO

Quadra 103 Sul, Rua SO-07 nº 19 - Plano Diretor Sul - CEP: 77015-030 - Palmas-TO
Telefone: (0xx63) 3212-1381 • Fax (0xx63) 3212-1388
E-mail: core@coretocantins.org.br • Site: www.coretocantins.org.br

Feliz 2012

Ano novo.
Novos horizontes.
Novas promessas e
muitas esperanças.

O ano de 2012 traz consigo novamente o imenso desejo de renovação e crescimento. O Confere deseja a todos um 2012 repleto de realizações.



Confere

Conselho Federal dos
Representantes Comerciais

